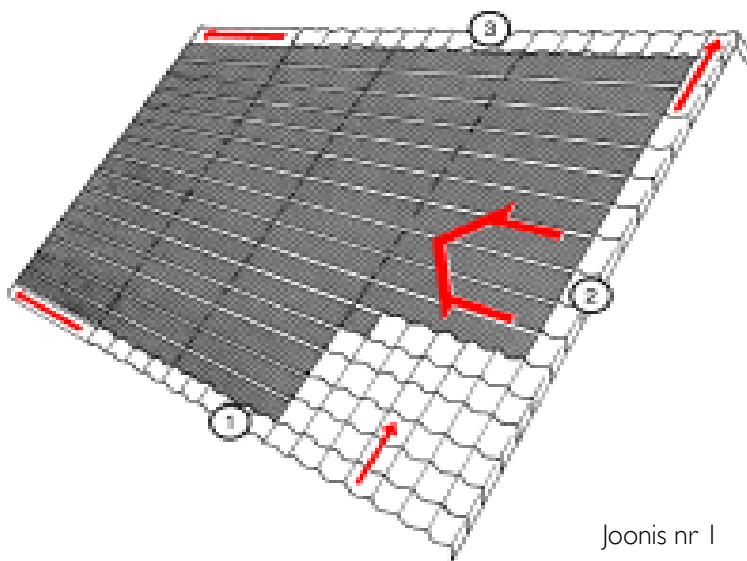


KATUSEKIVIDE PAIGALDAMINE

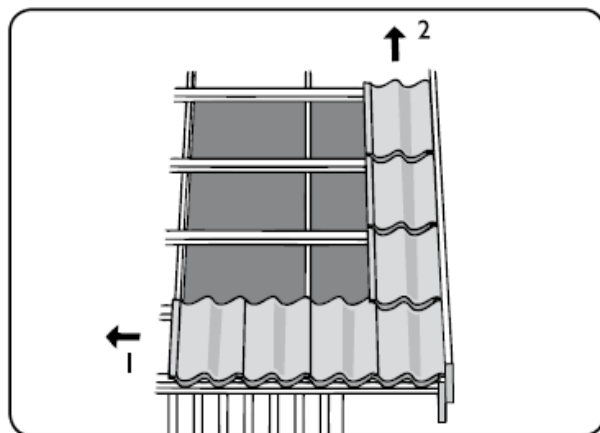
Enne kivide paigaldamist on soovitatav märkida katusele paigaldusliinid (joonis nr 1.) Märkige liinid märkenööriga järgmiselt:
Alumise räästa liin 1 ,
Parem äärekivide liin 2
Ülemine harjakivide liin 3.



Joonis nr 1

Seejärel tähistage märkenööriga iga 5.-7. kivirea tagant vertikaalne joon (joonis nr 1). See on vajalik selleks, et saavutada kivide ühtlane ja sirge laotamine. Eriti tähtis on märkimine suurte katusepindade ja ajalooliste kivide nagu Dantegl ja Vittinge puhul.

Alusta katusekivide paigaldamist alumisest paremast nurgast 3 kuni 5 reaga korraga ja liigu ülespoole (joonis nr.2). Katuseharjani jõudes alusta uute ridade paigaldamist alt üles. Kivid on vaja kinnitada nende paigaldamise käigus. On väga oluline, et ümber katuse perimeetri ning sõlmede (neelud,kaldharjad) oleksid kõik kivid kinnitatud. Kivide kinnitamisel tuleb arvestada erinevaid kivitüüpe, katuse kallet ja hoone tüüpi.



Joonis nr 2

Nõuded!

Kinnita kõik katusekivid ümber katuse perimeetri!

Kui katuse kalle on $< 50^\circ$, kinnita iga 3 kivi Kui katuse kalle on $> 60^\circ$ kinnita kõik kivid

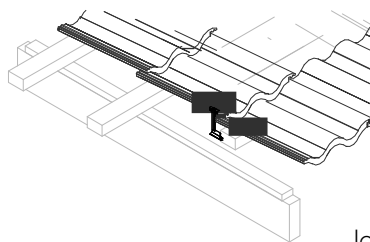
Katusekivid, mida peale lõikamist ei saa toetada kannale (neeludes ja kaldharjades), kinnitatakse lõigatud kivi klambritega või spetsiaalse liimiga. (pilt nr 1)

Suure tuulekoormusega piirkondades peavad kõik kivid olema kinnitatud.

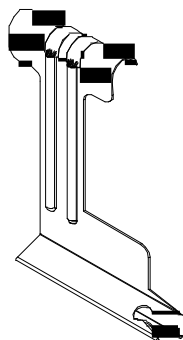


Pilt nr 1

Reakivide kinnitamiseks kasutatakse reakivi klambreid (joonis nr 4), kuid seal, kus ei ole võimalik klambrit paigaldada, kasutatakse 75 mm tsingitud kruvisid, või lõigatud kivi klambreid. Igal kivitüübil on oma reakivklamber. Klambri haaratakse kivi vasakpoolsest äärest kinni ja lüüakse haamriga kiviroovi külge (joonis nr 3, pilt 2, 3)



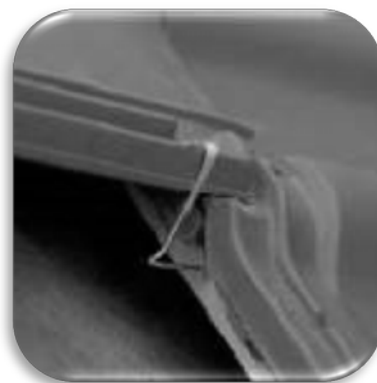
Joonis nr 3



Joonis nr 4



Pilt nr 2



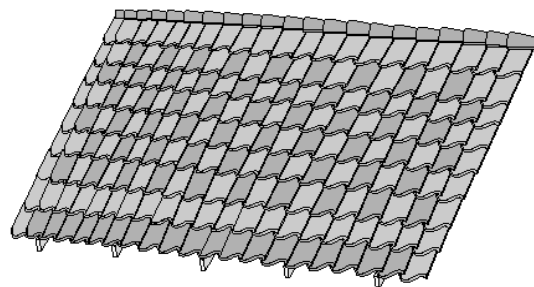
Pilt nr 3

VITTINGE KIVIDE KINNITAMINE.

Kinnitus:

Vittinge reakivid kinnitatakse ümber katuse perimeetri ja diagonaalis iga teine kivi.

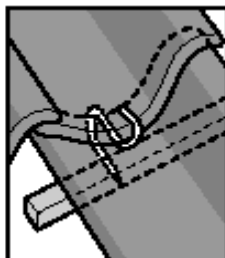
Suurema kui 55° katusekalde puhul kinnitatakse kõik reakivid.



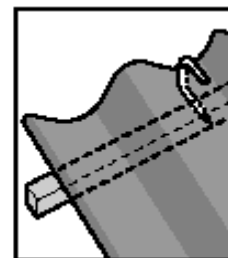
Pilt nr 4

Vittinge kivide paigaldamiseks on võimalik kasutada S-klambrit mis jääb küll näha, aga millega saavutatakse hea kinnitus. Seda kasutatakse järsemate kui 55° kalde puhul. (joonis nr 5)

Vittinge kivide kinnitamiseks väiksema kui 55° kalde puhul kasutatakse U-klambrit. (joonis nr 6)



Joonis nr 5

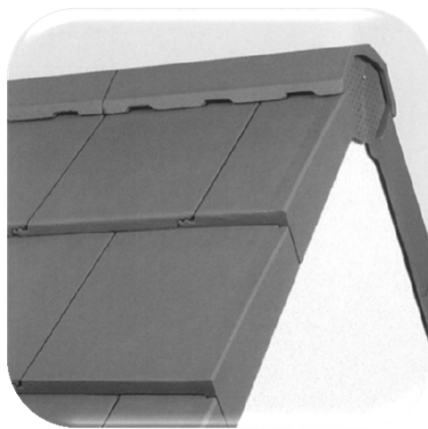


Joonis nr 6

Tasapinnalisi reakive (Turmalin, Minster TE, Granat) soovitame paigaldada nihkesse poole kivi võrra. Tootevalikus on nii poolikud kui ka terved äärekivid, mis teevad nihkes paigaldamise mugavaks. Ladumist on soovitatav alustada terve äärekiviga ja järgmine rida pooliku reakiviga (pilt nr 5, 6).



Pilt nr 5

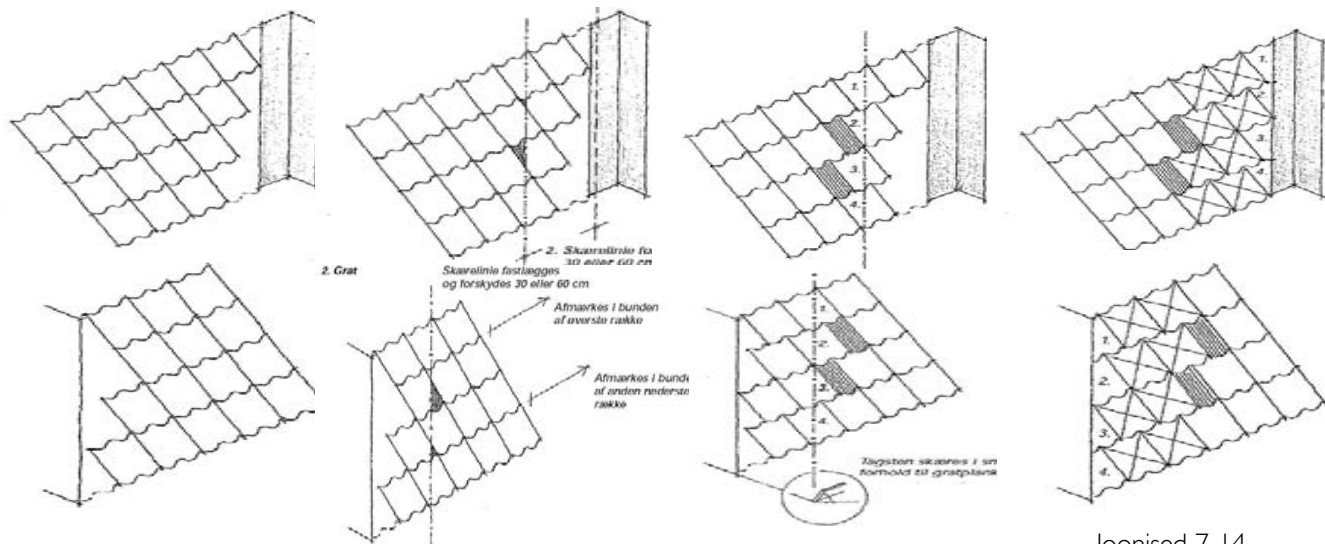


Pilt nr 6

Tasapinnalise katuse puhul on oluline arvestada kivide ehituslikku laiust, et ehitusel jõuaks teise räästasse täiskiviga. Kivide ehitusliku laiuse leiata katusemõõtude tabelist (kodulehel trükiste all).

POOLIKU REAKIVI EELISED NEELUS JA KALDHARJAS.

Pooliku reakivi kasutamise eesmärk on vältida väikeste kivitükide lõikamist ja kleepimist katuse neelu- ja kaldharjasõlmedesse (joonis 55). Väikest kivitükki on halb kinnitada ja see ei pruugi katusele turvaliselt püsima jääda. Kui katusekivide paigaldamise ajal näete, et tervest kivist ei piisa neelu või kaldharja rea vormistamiseks, siis poolik reakivi muudab kivide sammu poole võrra laiemaks ja välistab tülika lisatüki paigaldamise (joonis 60 – 67). Poolikut reakivi kasutades jäävad katuse neelu- ja kaldharjasõlmed ilusamaks, ühtlasemaks ja turvalisemaks. Poolik reakivi on teiste kivide vahel vaevu märgatav.



Joonised 7-14

LÕIGATUD KIVI PAIGALDAMINE

Kohtades, kus on vaja kive lõigata (näiteks neelud ja kaldharjad), tuleb kasutada lõigatud kivi klambreid. Klamber kinnitatakse kivi ülemisse serva ja pingutatakse traadi ja naelaga harjaroovi(neelus kiviroomi) külge. Kohustuslik on kasutada lõigatud kivide puhul ms-põlumeerset liimi M-Glue (pilt nr 7), millega liimitakse lõigatud kivi kõrval oleva kivi külge. Nii väldime näiteks neeludesse koguneva lume survega kivitükkide väljasurumise nende algsest paigalduskohast.



Pilt nr 7



Pilt nr 8



Pilt nr 9



Pilt nr 10



Pilt nr 11

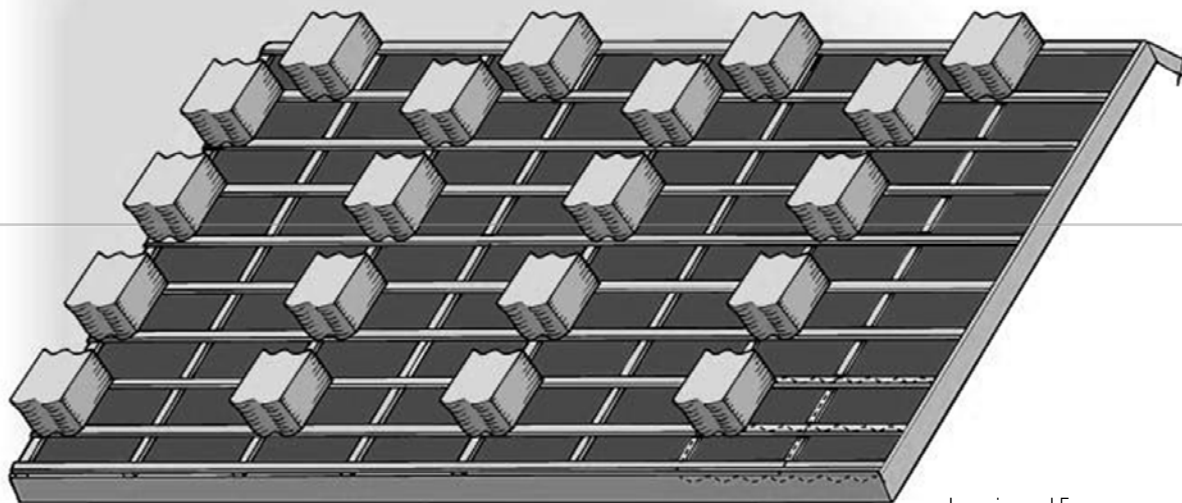


Pilt nr 12

KIVIPAKKIDE JAOTAMINE KATUSELE

Selleks, et kive ei peaks töö käigus palju ümber tõstma, jaotatakse pakid katusel ühtlaselt laiali. Parim viis kivide jaotuse väljaarvestamiseks on üks pakk lahti teha ja vaadata palju see katuse pinnast katab. Edasi jaotada kivid nii, et katusele tõstetud pakid ei jääks paigaldamist segama. See muudab töö oluliselt lihtsamaks, kiiremaks ja turvalisemaks (joonis nr 15).

Hoiatus! Kui paigaldatakse naturaalselt (värvimata) või mitmevärvilist kivi, siis on kohustuslik segada aluseid ja kivi pakke katusel, et minimeerida värvide erinevust.



Joonis nr 15

Kivide jaotus katusel, et need ei jääks paigaldust segama.

Kivi nimetus	Kogus pakis	Kaugus, mis tuleb kasutusele võtta igas teises reas
Tegalit Protector, Elegant Plus	6 tk	0,9 m
Rubin 13V	6 tk	0,7 m
Granat 13V	6 tk	0,65 m
Turmalin	5 tk	0,78 m
Nortegl	6 tk	0,78 m
Nova	5 tk	0,6 m
Dantegl	8 tk	0,82 m
Vittinge T11	6 tk	0,72 m
Vittinge E13	6 tk	0,6 m