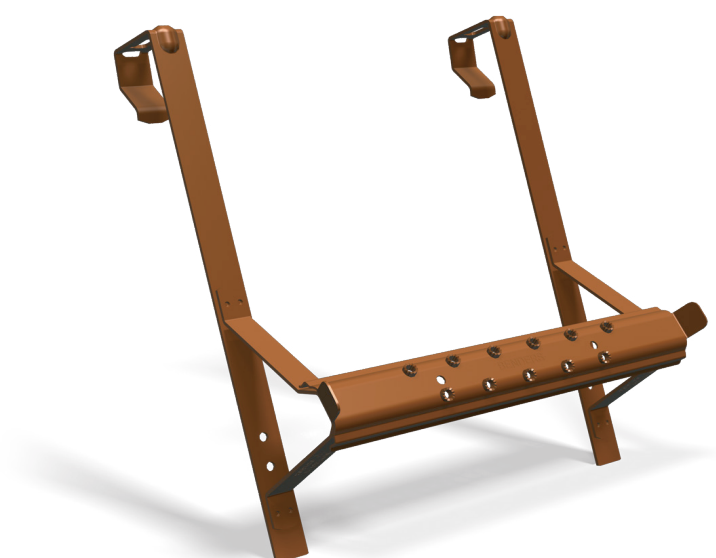


PAIGALDUSJUHEND



Katuseastmed

Katuseastmeid on saadaval igasuguste profiilide, st nii betoonkatusekividest kui ka savikividest katustele. Neid on lihtne paigaldada. Katuseastmeid kasutatakse kuni 4 m fassaadikõrguse ja kuni 45°katusekalde korral.

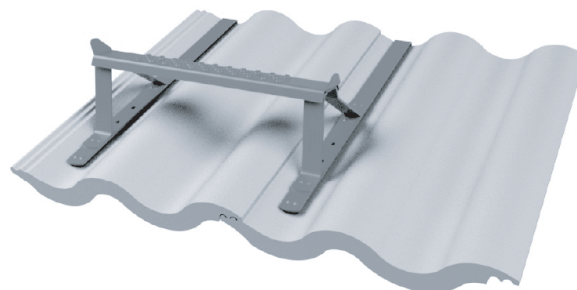
PAIGALDUSJUHEND



Katuseastmed betoon- ja savikivikatustele

Katuseastmed sobivad igasuguste profiilide, st nii betoonkatusekividest kui ka savikividest katustele. Neid on lihtne paigaldada. Katuseastmeid kasutatakse kuni 4 m fassaadikõrguse ja kuni 45° katusekalde korral.

1. Kahelaineline betoonkatusekivi **Palema**
– keskkõhtade vahekaugus 300 mm
2. Sile betoonkatusekivi **Carisma**
– keskkõhtade vahekaugus 250 mm
3. Kahelaineline betoonkatusekivi **Mecklenburger**
– keskkõhtade vahekaugus 300 mm
4. Sile savikivi **Piano**
– keskkõhtade vahekaugus 204 mm



Kontrollige roovlattide kvaliteeti, tugevust ja kinnituskoha.

Üldnõuded

Roovlatid peavad olema nelikant materjalist.

Katuseastmeid ei tohi paigaldada roovlati otsa või jätkukoha lähedale.

Katuseastmete paigaldamisel tuleb katusekivile teha väljalõige. See takistab katusekivi ülestõusmist. Valtsitud savikivide puhul tuleb teha väljalõige nii ülemisele kui ka alumisele katusekivile.

Tooteteave

Toote nr	Nimetus	Kogus kastis 10 tk
0762xx	Katuseaste katusekividele Palema, Carisma, Mecklenburger, Piano	



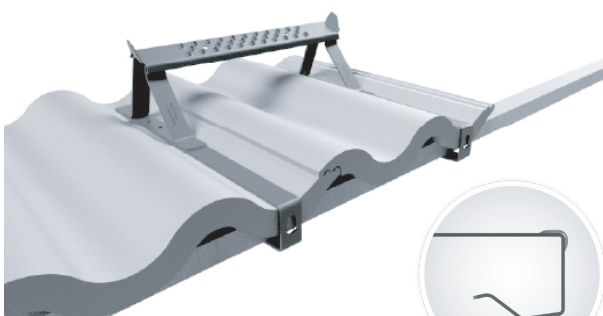
SC0208-18

PAIGALDUSJUHEND



Katuseastmed betoon- ja savikivikatustele

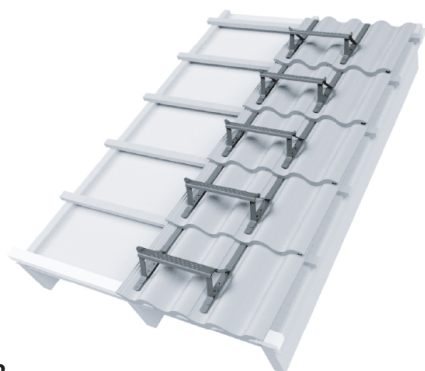
1. Katuseastme klambrid kinnitatakse üle katusekivi ülemise serva ja roovlati alla (vt joonis 1a). 45 mm - 50 mm roovlati puhul painutage klambreid käsitsi, et need sobiksid latiga (vt joonis 1b).



Joonis 1a

Joonis 1b

2. Paigaldage igale katusekivireale katuseaste. Katuseastmed tuleb paigaldada alt ülespoole sirgjooneliselt (vt joonis 2).



Joonis 2