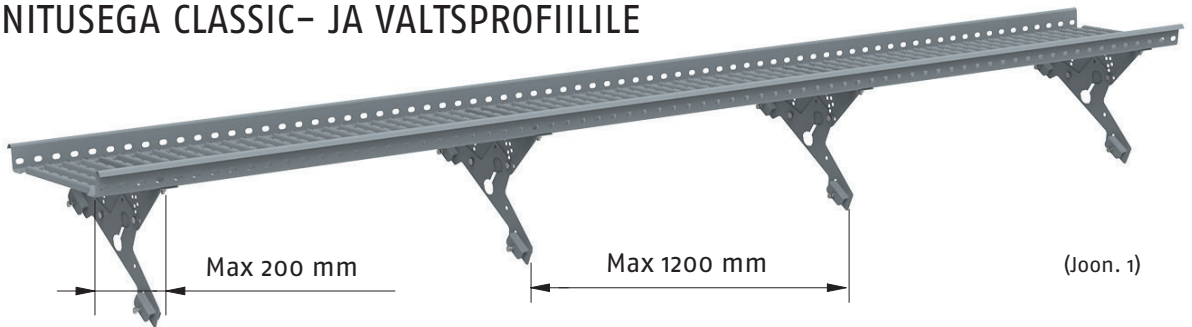


## KATUSESILD

### PAIGALDUS-, KASUTUS- JA HOOLDUSJUHEND

#### UNISEAM KINNITUSEGA CLASSIC- JA VALTSPROFIILILE



Katusel peab olema tagatud võimalus ohutult liikuda räästast harja, korstna, katuseelukide ning teiste hooldust vajavate piirkondadeni. Katusesillad on tugevad horisontaalsed käiguteed, mis tagavad ohutu juurdepääsu ettenähtud tööde tegemiseks katusel.

## PAIGALDUS

Ruukki katusesilda võib paigaldada 9–45-kraadise kaldega katusele, katusekatte alusroovitis peab olema minimaalselt 32 × 100 mm.

Katusesillakandur on kombinatsioon UniSeam lumetõkkekandurist ja katusesilla kandurplaadist. Lumetõkkekandurid paigaldatakse pingutusklambrite abil. Pingutusklambrid asetatakse kanduris olevatesse avadesse (joonis 6). Lumetõkkekandurid paigaldatakse lukk-valtsiga (Classic) katusekatte puhul lukusoone sisemisele ehk tervele poolele (joonis 2), püst-valtsõmblusega katusekatte puhul lukusoone valtsipoolsele küljele (joonis 3).

Pingutusklambri must kinnituspolt pingutatakse jõuga 18 Nm (kuumtsingitud polt 35 Nm), mille rakendamisel lukusoon paindub pisut ning moodustab tiheda ja kestva liite (joonis 4).

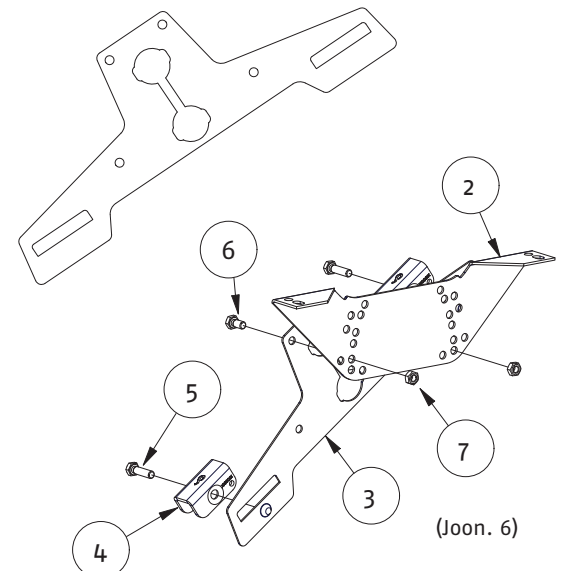
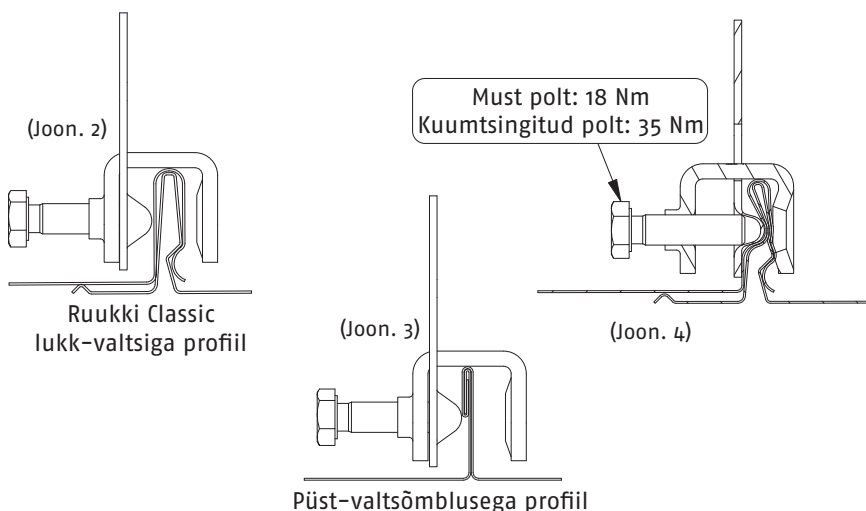
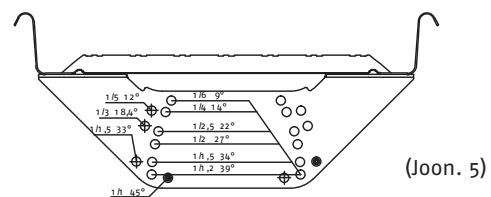
Kandurplaat kinnitatakse UniSeam lumetõkkekanduri külge kahe M8 × 16-kuuskantpoldi ja M8-kuuskantmutriga (joonis 6) selliselt, et kandurplaadi külge kinnitatud katusesild oleks horisontaalne.

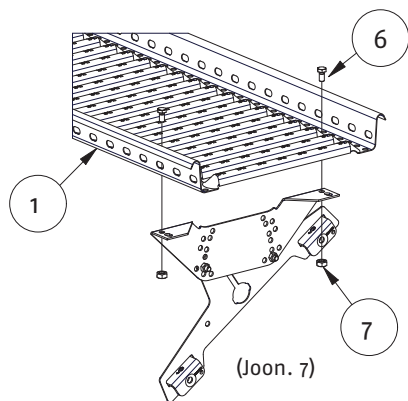
Üldlevinud katusekaldeid ja vastavad kinnitusaukude asukohad on toodud joonisel 5. Katusesild kinnitatakse kandurplaadi külge kahe M8 × 16-kuuskantpoldi ja M8-kuuskantmutriga (joonis 7).

Katusesillaprofiilid ühendatakse omavahel ülekatteliitega, mis on mõlemalt poolt kinnitatud kahe M8 × 16-kuuskantpoldi ja M8-kuuskantmutriga (joonis 8).

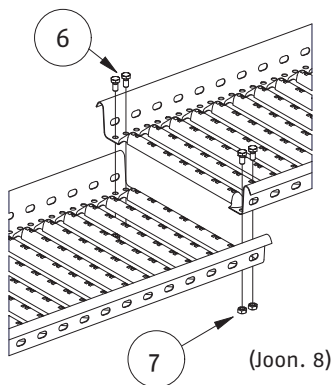
Katusesilla kandurite omavaheline kaugus ei tohi olla suurem kui 1200 mm ja katusesillaprofiili otsad ei tohi äärmistest kanduritest üle ulatuda rohkem kui 200 mm (joonis 1).

3-meetrise katusesillaprofiili puhul tuleb kasutada vähemalt nelja kandurit, 1,4-meetrise profiili puhul vähemalt kolme ja 0,6-meetrise profiili puhul kahte kandurit.





(Joon. 7)



(Joon. 8)

Osa	Nimetus
1	Katusesild, 350 x 3000 mm
2	Katusesilla kandurplaat
3	UniSeam lumetõkkekandur
4	UniSeam pingutusklamber
5	Kuuskantpolt M8
6	Kuumtsingitud kuuskantpolt M8 x 16
7	Kuumtsingitud kuuskantmutter M8

## KASUTAMINE

Katusesilda peab kasutama katusel, mille kalle on suurem kui 1 : 8 (> 7°). Kui hoone on kõrgem kui 9 meetrit, peavad katusel olema turvaköie kinnitamiseks vajalikud tarindid. Standardi EN 516 järgi on katusesildadel kaks paigaldusvõimalust: klass 1 ja klass 2. Isikliku kukkumisvastase varustuse kasutamisel võib klassi 2 kohaselt paigaldatud katusesilla külge kinnitada korraga ainult ühe inimese.

Ruukki katusesild vastab standardile EN 516 ja katusesillasüsteem koos lumetõkkekanduriga on läbinud selle standardi klassile 2 vastavad staatilised ja dünaamilised testid.

Ruukki katusesilla puhul kasutatakse turvaköie kinnituspunktina horisontaalses turvarööpas liikuvat liugurkinnitust või fikseeritud kohtkinnitusest katusesilla turvaköiekinnitust. Turvaköie kasutamisel peab lisaks arvestama järgnevaga.

- Ühe liugurkinnituse/turvaköie kinnituspunkti külge võib turvaköiega kinnitada korraga ainult ühe inimese, kelle kaal koos varustusega on max 150 kg.
- Kui sama katusesilla/turvarööpa külge on kinnitatud rohkem kui üks inimene, peab turvaköite kinnituspunktide omavaheline kaugus olema vähemalt 4 meetrit.
- Turvaköit võib kaldkatusel kasutada ainult räästa suunas sellel katusetasapinnal, millele katusesild on paigaldatud.

## HOOLDUS

Ruukki tooted on suure koormustaluvusega ja ohutud kasutada. Selle garanteerib tootja pidev kvaliteedikontroll ja tootearendus ning korrektne paigaldusjuhiste järgimine. Toote usaldusväarsuse ja ohutuse tagamiseks peab hoone omanik igal aastal toodete seisukorda kontrollima, neid hooldama ning jälgima, et lumekoormus oleks normikohane. Kinnisvara omanik peab laskma kõik klassiga 2 kooskõlas paigaldatud ja kasutatavad katuse turvatooted igal aastal üle kontrollida tootja heakskiidetud professionaalsel paigaldajal.

### Iga-aastase turvatoodete ülevaatus kontrollnimekiri

- Kontrollige liidete, ühenduste ja kinnituste tihedust. Kontrollige katusekinnitusi.
- Tagage liigse lume eemaldamine katuselt (vajadusel ka mitmel korral talve jooksul), et vältida konstruktsioonide ja kinnituspunktide ülekoormust.
- Vajadusel puhastage katusesillad lumest ja jääst.
- Kontrollige toodete värvi- ja tsingikihti – vajadusel hooldage kulunud kohti ja kandke peale uus kiht värvi.
- Vahetage välja või parandage viivitamatult vigased osad.

Ruukki Products AS, Turba 7, 80010 Pärnu, Tel 447 9900  
[www.ruukki.ee](http://www.ruukki.ee)